

Leadership, Version 2010!

par Germain Lehoux, Président Holstein Canada, Saint-Elzéar, Qc

Bonjour à vous tous, je suis content de vous reparler, je dois vous l'avouer je m'ennuyais de vous. Comme dirait ma blonde, les amitiés, c'est comme un jardin... il faut s'en occuper!

Tout d'abord j'espère que vous passez un bel été. Les travaux doivent se faire mais n'oubliez pas vos familles, vos enfants, ce sont certainement vos actifs les plus importants, prenez-en soin!

Juste un mot pour vous parler du super congrès Holstein que nous avons vécu en avril dernier. Bravo à Martin et toute son équipe qui ont su nous renseigner, nous faire réfléchir et nous divertir; que ce soit les visites de ferme, le rendez-vous des visionnaires, les soirées et enfin l'assemblée annuelle de notre Association, tout fut SUPER. M. Jacques Demers qui nous a montré les chemins qui mènent au succès. Avoir un but et être prêt à y mettre les efforts pour l'atteindre, avoir un plan de match et s'entourer des meilleurs pour le réaliser.

Les principaux éléments retenus de cette conférence auront certainement été des catalyseurs de la vision nouvelle de Holstein Canada. Trouver un remplaçant à M. Keith Flaman ne fut pas une mince tâche! À la suite de cette longue recherche, le Conseil d'Administration de HC a non seulement trouver un Directeur Général mais a aussi amorcé un processus d'amalgamation de deux grandes organisations au Canada. L'utilisation optimum des ressources humaines et monétaires de Holstein Canada et de CDN ne fera que renforcer notre leadership dans toute l'industrie laitière au Canada. Voilà notre vision! Certes, beaucoup de travail reste à faire. Cette fusion devra être faite avec respect et dans un esprit Gagnant-Gagnant. Elle se doit aussi de préserver les actifs de ces deux entités. Soyez assuré que notre volonté à Holstein Canada de réussir ce grand projet n'a d'égale que la prudence que nous lui accordons. Comme dirait Keith à propos du travail à faire : Vaut mieux faire bien que faire vite!

Tourner résolument vers l'avenir, c'est avec confiance et entouré de gens compétents et dynamiques que votre Conseil mettra tous les efforts nécessaires pour mettre en place des programmes et services qui répondent à vos attentes aujourd'hui... et demain! La traçabilité, la santé et la génomique auront un impact majeur sur nos fermes dans un futur proche. Le projet de récolte d'ADN lors de l'identification de tous les bovins laitiers au pays est une priorité. La recherche et la connaissance de cette technologie faite en collaboration du Gouvernement Canadien, de l'industrie de l'IA et des producteurs laitiers canadiens assureront notre position de chef de file à l'échelle mondiale. Holstein Canada et ses membres joueront un rôle d'acteur et non pas de spectateur dans ce débat.

D'ici là, je vous dis à bientôt et profiter de l'été au maximum!



FAQ sur l'éti

Les producteurs doivent adhérer à INBL et à ATQ.

De tous les producteurs du pays, ceux du secteur laitier ont été les plus progressistes pour l'étiquetage national. Le premier des piliers de la traçabilité complète est l'**identification individuelle** des bêtes. Au Canada, plus de 80 % des sujets laitiers sont étiquetés ou identifiés selon les normes nationales peu après leur naissance, mais environ 20 % ne le sont que lorsqu'ils quittent la ferme, pour le lait ou la viande. Cette façon de faire répond cependant aux normes de traçabilité de la viande de bœuf.

Pour aider aux efforts d'identification, voici une foire aux questions (FAQ) sur les demandes les plus récentes.

J'ai acheté une vache avec une étiquette jaune ACIB et des étiquettes INBL (une par oreille). Puis-je enlever l'étiquette ACIB, en particulier s'il y a deux étiquettes IDOR dans la même oreille?

Non. Le Règlement sur la santé des animaux ne permet pas de retirer une étiquette nationale approuvée (lait ou bœuf).

Les deux numéros doivent être inclus dans les registres de la ferme, en référence croisée.

Les étiquettes jaunes de l'ACIB pour le bœuf ne conviennent pas aux fins laitières. Apposer une étiquette INBL ou ATQ sur chaque sujet laitier vous assure de pouvoir le déplacer partout, en tout temps. Les producteurs laitiers devraient se fier aux étiquettes laitières (noir sur blanc)!

J'ai acheté une vache laitière sans étiquette nationale IDOR. Que faire?

Si la bête a été enregistrée, elle devrait déjà avoir une étiquette de sécurité, un certificat d'enregistrement et un numéro national officiel. En ce cas, il faut commander des étiquettes de remplacement de INBL ou ATQ*.

Si la bête n'est pas enregistrée, des étiquettes INBL ou ATQ (de l'inventaire du nouvel acquéreur) doivent être apposées; les registres doivent être mis à jour en conséquence.

Puis-je retirer les étiquettes INBL et les remplacer par des étiquettes jaunes ACIB avant de vendre la bête pour le bœuf? Je ne voudrais pas qu'on puisse enregistrer des descendants de cette vache si elle était achetée en cachette pour le lait dans un encan pour le bœuf.

Non. Le but premier des étiquettes nationales avec numéro permanent (partie XV du Règlement) est d'assurer la traçabilité de la bête jusqu'au troupeau d'origine. En fait, enlever ou

Étiquetage

détériorer ces étiquettes constitue une infraction, même si le bovin est destiné au marché de la viande de bœuf.

Si un animal réformé est destiné à la viande et que le vendeur veut s'en dissocier définitivement, il devrait alors envoyer la bête directement à l'abattoir. En vendant ou mettant en consigne une bête, le vendeur renonce à tout droit et contrôle sur celle-ci.

Bien que Holstein Canada aide les producteurs dans leurs efforts d'identification, c'est l'ACIA qui est responsable de l'application des règlements sur l'étiquetage animal et la traçabilité.

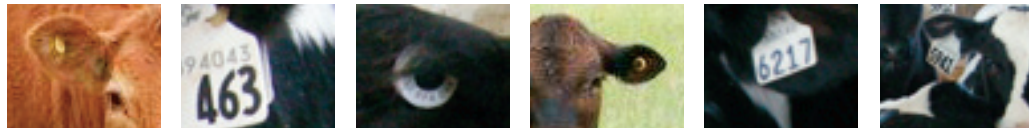
Dois-je étiqueter un nouveau-né s'il meurt dans les 24 h? Si oui, puis-je utiliser une étiquette ACIB?

Une fois qu'un veau est né, les exigences d'étiquetage s'appliquent. Si le veau meurt à la naissance ou avant l'étiquetage et que la carcasse est enterrée à la ferme, on n'a pas à l'étiqueter. Par contre, si la carcasse sera transportée à l'extérieur de la ferme, elle doit avoir une étiquette IDOR nationale.

L'étiquette simple de l'ACIB (jaune, pour le bœuf) ne peut être employée pour les animaux laitiers.

Puis-je utiliser une étiquette jaune ACIB et son numéro pour enregistrer une bête chez Holstein Canada?

Non. Les étiquettes à bœuf ACIB (simples ou un ensemble en couleur) et leur numérotation ne sont pas compatibles aux fins laitières (troupeau, IA, CL). Les étiquettes jaunes de l'ACIB sont conçues pour l'industrie du bœuf à des fins de vérification d'âge et d'activation de l'étiquette et pour identifier les bêtes quittant la ferme.



Puisqu'un bloc de numéros nationaux est assigné à chaque secteur (bovins laitiers, de boucherie, moutons, etc.), ils ne peuvent être utilisés dans d'autres productions. De plus, même si les étiquettes jaunes à bœuf répondent aux normes minimales de traçabilité pour le bœuf, elles sont insuffisantes pour les normes laitières, pour d'autres secteurs et dans certaines provinces.

J'ai une vache avec une vieille étiquette à code à barres. Je veux la changer par une IDOR pour vendre la bête ou la sortir de la ferme. Dois-je enlever l'étiquette à code à barres?

Une fois apposée, une étiquette officielle ne doit pas être retirée. Procurez-vous simplement une étiquette IDOR correspondante de INBL ou ATQ*.

J'utilise des étiquettes IDOR pour la régie du troupeau, p. ex. identification en salle de traite. Si je perds le bouton IDOR, puis-je retirer les autres étiquettes et apposer un nouvel ensemble d'étiquettes?

Je vais consigner les anciens et nouveaux numéros.

Partout, sauf au Québec, la réponse est *non*. Si une étiquette est perdue, une étiquette de remplacement *gratuite* avec le même n° permanent doit être immédiatement commandée afin de s'assurer d'une identification ininterrompue de l'animal et de validations correctes par les fournisseurs de services (classification, CL, AI, Lait canadien de

qualité). L'INBL a une entente avec Allflex pour traiter les commandes d'étiquettes de remplacement en trois jours; il y a aussi le service par messenger (2-3 jours) au coût de 11 à 24 \$, selon l'endroit au Canada. Enfin, il y a même un service pour le lendemain, accessible en appelant au numéro sans frais 1 877 771-6543.

* Avec ATQ au Québec, les producteurs ont un choix : ils peuvent acheter une étiquette de remplacement avec même n° ou apposer un nouvel ensemble et faire la référence croisée des deux numéros nationaux. Toutefois, il pourrait y avoir confusion, puisque le numéro de l'oreille de l'animal pourrait différer du n° figurant au certificat d'enregistrement ou dans les bases de données de l'industrie.

INBL = Identification nationale des bovins laitiers

ATQ = Agri-Traçabilité Québec inc.

ACIB = Agence canadienne d'identification du bétail

ACIA = Agence canadienne d'inspection des aliments



Les étiquettes jaunes de l'ACIB, conçues pour l'industrie du bœuf (vérification d'âge et activation de l'étiquette), servent avant tout à identifier les bêtes quittant la ferme.



Les systèmes d'étiquetage sécuritaire laitier INBL ou ATQ fournissent une identification à vie qui facilite la régie à la ferme, la vérification d'âge, l'enregistrement, les services de l'industrie et le déplacement hors de la ferme.